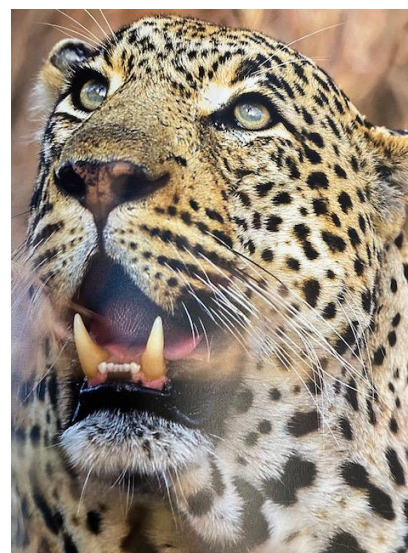


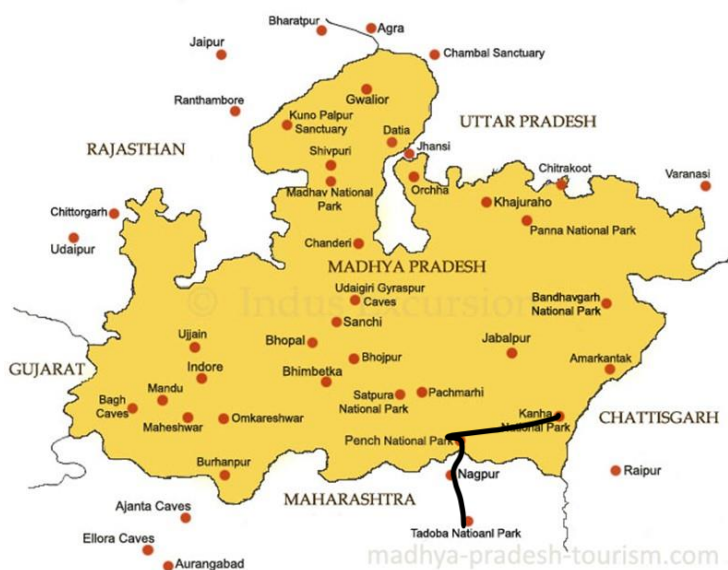


WILDLIFE PHOTO TOUR IN INDIA



Den här resan går till "Djungelbokens värld" för att uppleva tigern Shere Khan, pantern Bagheera, elefanten Hathi och björnen Baloo i delstaten Madhya Pradesh. Ingen annan region i Indien av samma storleksordning kan visa upp så många hjort-arter och kattdjur som Madhya Pradesh, här finns cirka 500 däggdjursarter alla med en blandning av mystik, sagostämning, förundran och förväntan.

Välkommen till denna specialresa med Swed-Asia Travels.
Resan går i november 2025. Kjell Borneland är expeditonsledare.



AVRESA FRÅN SVERIGE 15 NOVEMBER 2025



DAG 01. (16 nov.) DELHI – KANHA

Ankomst till Delhi klockan 06.05 (flyg med Finnair). På flygplatsen möter Kjell Borneland upp utanför terminal 5. därefter inrikesflyg till Jabalpur (Madhya Pradesh), flyget tar ca. 2 timmar. Fån Jabalpur med bil till Kanha (ca 4 timmar).

Övernattning Tuli Tiger Resort, Kanha



Foton Copyright Kjell Borneland Swed-Asia Travels

DAG 02. (17 nov.) KANHA

Morgon och eftermiddags-safari med privata jeepar. Tidig väckning, kaffe och te serveras innan vi ger oss iväg. I Madhya Pradesh under november månad är det kyligt på natten och tidig morgon (12+). Varma kläder rekommenderas därför under alla safariutflykter som sker på morgonen. När solen går upp blir det varmt och temperaturen stiger till ca. 25C+. Frukost på angiven plats i den zon vi för tillfället befinner oss.

I Kanha finns 3 olika zoner: Mukki, Kanha och Kisli. I varje zon finns ett stort utbud av vilda djur; Bengalsk tiger, leopard, vildhund, djungelkatt, hyena, schakal, indisk varg, läppbjörn, svart bock och olika hjortar. Bland reptiler finns ormar som; tiger-pyton, indisk kobra, Russel's Viper, Indian Krait och grön piskorm.

Övernattning Tuli Tiger Resort, Kanha

DJUNGELBOKEN

Författaren och poeten Joseph Rudyard Kipling föddes 1865 i Bombay. En av de många böcker Kipling skrev var "Djungelboken" som utkom 1894. Berättelsen i boken utspelar sig i Kanhas djungelområden och handlar om den föräldralöse "människovalpen" Mowgli vars föräldrar tigern Shere Khan försökte döda.

En flock vargar hittar Mowgli och adopterar honom. Vargarnas vän är björnen Baloo som därefter lär Mowgli allt han behöver veta om djungeln och alla dess invånare. Mowgli blir även vän med pantern Bagheera, elefanten Hathi (ledaren för elefanthjorden), pytonormen Kaa, vargen gråbroder och många fler. I Kanha kommer vi att befinna oss djupt inne i Rudyard Kiplings djungelbok för att där möta Mowglis vänner.



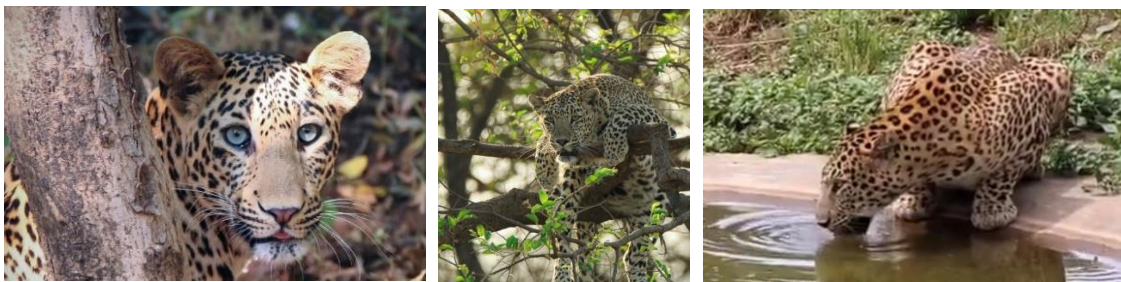
Rudyard Kipling

DAG 03. (18 nov.) KANHA

Morgon och eftermiddags-safari med privata jeepar. Lokal guide medföljer. Om man inkluderar själva buffertzonen i Kanha på 940 kvadratkilometer med de tre kärnzonerna får tigerreservatet en totalyta på 1945 kvadratkilometer.

I Kanha finns mängder av tigrarnas favoritbyten; axis och sambar-hjortar samt den sällsynta hjorten barasinga. Här finns även varg, vildsvin och gauer vilken är världens största oxdjur med en totalvikt på mellan 2-3 ton (Tjur).

Övernattning Tuli Tiger Resort



Foton; Copyright: Kjell Borneland Swed-Asia Travels

DELSTATEN MADHYA PRADESH HAR DET STÖRSTA ANTALET LEOPARDER I INDIEN

Leopard; (*Panthera pardus fusca*). Uppskattningsvis finns i hela Indien mellan 12 000–14 000 leoparder. Namn på leopard i Indien är: (*Bageera Vageera*) På hindi: Tendua, Cheeta, Guldar och på bengali; Cheeta Bagh, Ett antal andra underarter av indiska leoparder förekommer på andra platser i världen.

Den indiska leoparden har svarta rosetter över hela kroppen och är det tredje största kattjuret i Indien efter den bengaliska tigern och indiska lejonet.

I Indien finns även avvikande leoparder med helsvart teckning som allmänt kallas för panter (black panter). Svarta leoparder är en mutation av lokala leoparder.



På den här resan har vi valt ut några av Indiens mest intressanta leopard och tigerområden där sannolikheten är som störst få den fläckiga katten och tiger i blickfånget.

DAG 04. (19 nov.) KANHA MED BIL TILL PENCH

Morgon-safari. Efter lunch reser vi med bil 20 mil till Pench, resan tar ca 4 timmar.
Nationalparken är stängd på eftermiddagen (onsdag)

Pench har en yta av 758 kvadratkilometer och anses som en av de mest populära nationalparkerna i Indien. Området blev nationalpark 1983 och tigerreservat 1992. Samtliga zoner är öppna från oktober till juni varav Turia är den mest kända. Endast ett begränsat antal jeepar får åka in i Pench olika zoner.

Under november gäller följande safaritider: morgon: 06.15 till 11.00. Lunch. Eftermiddag: 15.00 till 18.00. Notera att dessa tider kan förändras av Forest Departement med kort varsel.

Övernattning Tuli Tiger Corridor, Pench



Några av Swed-Asia Travels äventyrliga och återkommande naturresenärer

DAG 05. (20 nov.) PENCH

Morgon & eftermiddags-safari med privata jeepar.

I nationalparken finns indisk varg, Bison, läppbjörn, leopard, 65 tigrar, piggsvin, 245 arter fåglar och 134 arter fjärilar. Elefant camp finns.

Övernattning Tuli Tiger Corridor, Pench



DAG 06. (21 nov.) PENCH

Morgon och eftermiddags-safari med privata jeepar.

Sloth bear. (Läppbjörn) Bäst möjlighet att se, när det börjar bli mörkt.

Övernattning Tuli Tiger Corridor, Pench

Sloth bear (läppbjörn) är utrotningshotad och därför rödlistad. Den är liten till växten och kan bli mycket aggressiv i sina möten med andra djur eller människor. Läppbjörnen har långt tätt hår omkring öron, skuldror och nacke, den har långa klor och kraftiga tänder. Färgen på pälsen varierar från kardemumma till mörkbrun. Sloth bear kan även klättra i träd liksom den svarta björnen i Nord Amerika.

Sloth-björnarnas livscykel är upp till 40 år och honan föder vanligtvis två ungar, men även tre förekommer. När ungarna är små rider de på mammans rygg ungefär 2-till 3 månader och vanligtvis stannar de med mamman de två första åren i deras liv. När ungarna föds är de blinda och ögonen öppnas först efter cirka 4 veckor.



Copyright Kjell Borneland Swed-Asia Travels

Läppbjörnens måltider består mestadels av frukt, honung, myror, termiter sockerrör, blommor, ägg, larver och kadaver. Men mest består måltiden av en insekts-rik diet. Deras klor är robusta och långa (cirka 8-centimeter) och används flitigt i sökandet efter termitbon på marken och i träd. Läppbjörnen har ett grymtande och morrande ljud och markerar sitt territorium på olika träd med sina tassor och klor. Lokala forskare anser att läppbjörnens ljud när de kommunicerar med varandra innehåller 25 vokaler. Om en björn blir angripen av en annan björn, tiger eller leopard används båda framtassarna, klor och tänder mot motståndaren.

DAG 07. (22 nov.) PENCH - MED BIL TILL TADOBA

Morgon-safari. Efter lunch med bil till Tadoba 180 km, resan tar ca. 4 timmar. Pench nationalpark är 625 kvadratkilometer stor och har ett unikt Eco-system med en mångfald av växter och djur. I den fiskrika floden finns 4,5 meter långa "mugger"-krokodiler med en vikt på ca 450 kg. I det varierande landskapet uppskattar man att det finns 150 leoparder och cirka 60 tigrar. I Tadoba stannar vi 4 nätter för att maximera vår möjlighet att få en skymt av "Bagheera" den svarta pantern.

Övernattning Tiger`s Heaven Resort, Tadoba



Foton: Copyright Kjell Borneland Swed-Asia Travels (Kjell & Deepak)

DAG 08. (23 nov.) TADOBA

Morgon och eftermiddags-safari med privata jeepar. Tadoba anses som den bästa platsen i Madhya Pradesh för att fotografera tiger. Här finns också vildhundar, eller dhole som vild-hunden lokalt kallas. Vildhundar finns endast på några få platser i Indien. I övriga världen finns de endast i Bolivia, Brasilien, Ecuador, Colombia och Peru.

Övernattning Tiger`s Heaven Resort, Tadoba



Foton. Copyright Kjell Borneland Swed-Asia Travels

DAG 09. (24 nov.) TADOBA

Morgon och eftermiddags-safari i buffert-zonen med privata jeepar. Tadobas nationalpark är som en mosaik av grönklädda berg, floder och öppet gräsland. Teak och bambu är dominerande i den tropiskt torra skogen

Övernattning Tiger`s Heaven Resort, Tadoba

DAG 10. (25 nov.) TADOBA

Morgon och eftermiddags-safari i Core-zonen med privata jeepar.

Övernattning Tiger`s Heaven Resort, Tadoba



Foton; Copyright Kjell Borneland Swed-Asia Travels "Tiger i blickfånget"

DAG 11. (26 nov.) TADOBA – BIL TILL NAGPUR – FLYG TILL DELHI

Tidig avresa med bil från Tadoba till Nagpur, resan tar cirka tre timmar. Flyg från Nagpur till New Delhi. Från flygplatsen i Delhi transport till Hotell Shanti Palace. Sammanfattning av resan och övernattning. Avskedsmiddag på hotellet.

Övernattning Hotell Shanti Palace, Delhi



Hotell Shanti Palace, Delhi

DAG 12. (27 nov.) DELHI – TRANSPORT TILL FLYGPLATSEN

Tidig väckning (03.30) Enkel frukost på hotellet innan vi med bil tar oss till flygplatsen för flyg till Sverige. Hemkomst samma dag.



KOSTNAD (LANDARRANGEMANG) 43.400:- PER PERSON MED BOENDE I DUBBELRUM

INTERNATIONELL FLYGBILJETT TILLKOMMER

INGÅR I KOSTNADEN

- Inrikesflyg från Delhi till Jabalpur
- Transport med bil från Jabalpur till Kanha (170 km.)
- Boende i Kanha 03 nätter i dubbelrum
- Transport med bil från Kanha till Pench (200 km.)
- Boende i Pench 03 nätter i dubbelrum
- Transport med bil från Pench till Tadoba (180 km.)
- Boende i Tadoba 04 nätter i dubbelrum
- Transport med bil från Tadoba till Nagpur (110 km.)
- Inrikesflyg från Nagpur till Delhi
- Transport från flygplatsen i Delhi till Hotell Shanti Palace
- Boende 01 natt på hotell Shanti Palace i Delhi i dubbelrum.
- Samtliga måltider ingår under resan (frukost, lunch & middag) förutom lunch Dag 01 samt lunch Dag 11 i Nagpur innan vi flyger till Delhi.
- Inträden safariparker: Kanha, Pench och Tadoba.
- 05 Jeep safari i Kanha med privat jeep
- 05 Jeep safari i Pench med privat jeep
- 06 Jeep safari i Tadoba med privat jeep
- Lokala skatter.
- Expeditionsledare, Kjell Borneland Swed-Asia Travels
- Lokal guide, Deepak Kumar

INGÅR INTE I KOSTNADEN LANDARRANGEMANG

- Internationell flygbiljett Sverige – Indien – Sverige
- Kostnad för enkelrum 6,900:-
- Måltidsdryck
- Dricks till guider, chaufförer, hotell och servicepersonal.
- Kameraavgifter
- Tvätt
- Visum
- Avbeställningsskydd
- Reseförsäkring